



Российская Федерация  
Новгородская область

## АДМИНИСТРАЦИЯ ПЕСТОВСКОГО МУНИЦИПАЛЬНОГО РАЙОНА

### ПОСТАНОВЛЕНИЕ

от 14.04.2021 № 388

г. Пестово

Об утверждении Положения  
о размещении и содержании  
вывесок на территории Пес-  
товского городского поселе-  
ния Пестовского муниципаль-  
ного района Новгородской  
области

В соответствии с Градостроительным кодексом Российской Федерации, Жилищным кодексом Российской Федерации, Федеральным законом от 6 октября 2003 года № 131-ФЗ «Об общих принципах организации местного самоуправления в Российской Федерации», Уставом Пестовского муниципального района, Правилами благоустройства Пестовского городского поселения, утвержденными решением Совета депутатов Пестовского городского поселения от 30.10.2017 № 119 «Об утверждении Правил благоустройства и содержания территории Пестовского городского поселения»

ПОСТАНОВЛЯЮ:

1. Утвердить прилагаемое Положение о размещении и содержании вывесок на территории Пестовского городского поселения Пестовского муниципального района Новгородской области.

2. Опубликовать постановление в муниципальной газете «Информационный вестник Пестовского муниципального района» и разместить на официальном сайте Администрации муниципального района в информационно-телекоммуникационной сети Интернет.

Глава  
муниципального района

Д.В. Иванов

Положение  
о размещении и содержании вывесок на территории Пестовского  
городского поселения Пестовского муниципального района  
Новгородской области

I. Общие положения

1.1. Положение о размещении и содержании вывесок на территории Пестовского городского поселения Пестовского муниципального района Новгородской области (далее Положение) определяет виды вывесок, устанавливает требования к их размещению и содержанию.

Неотъемлемой составной частью Положения является графическое приложение к Положению о размещении и содержании вывесок на территории Пестовского городского поселения Пестовского муниципального района Новгородской области (далее приложение к Положению).

1.2. Настоящее Положение разработано в соответствии с Федеральным законом от 6 октября 2003 года № 131-ФЗ «Об общих принципах организации местного самоуправления в Российской Федерации», Законом Российской Федерации от 7 февраля 1992 года № 2300-1 «О защите прав потребителей», Правилами благоустройства Пестовского городского поселения, утвержденными решением Совета депутатов Пестовского городского поселения от 30.10.2017 № 119 «Об утверждении Правил благоустройства и содержания территории Пестовского городского поселения», Уставом Пестовского муниципального района, иными нормативными правовыми актами Российской Федерации.

1.3. Действие настоящего Положения распространяется на всю территорию Пестовского городского поселения Пестовского муниципального района Новгородской области (далее Пестовское городское поселение) независимо от ведомственной принадлежности или формы собственности на здания, строения, сооружения.

1.4. Информация, размещаемая на вывесках:  
сведения, предусмотренные Законом Российской Федерации от 7 февраля 1992 года № 2300-1 «О защите прав потребителей» (фирменное наименование организации – для юридических лиц; Ф.И.О. – для индивидуальных предпринимателей; место нахождения (адрес); режим работы);

информация о профиле деятельности организации, индивидуального предпринимателя и (или) виде реализуемых ими товаров, оказываемых услуг и (или) их наименование (фирменное наименование, коммерческое обозначение, изображение товарного знака, знака обслуживания) в месте фактического нахождения или осуществления деятельности организации, индивидуального предпринимателя.

1.5. Понятия, используемые в Положении:

1) вывеска - информационная конструкция, размещаемая на фасаде, крыше или иных внешних поверхностях здания, строения, сооружения, в том числе в витринах, на внешних поверхностях нестационарных торговых объектов, в месте фактического нахождения или осуществления деятельности организа-

ции или индивидуального предпринимателя;

2) текстовая часть вывески - сведения о фирменном наименовании или коммерческом обозначении организации, месте ее нахождения, профиле ее деятельности либо ассортименте реализуемых товаров и услуг;

3) владелец вывески – собственник вывески либо иное лицо, обладающее вещным правом на вывеску или правом владения и пользования вывеской на основании договора с собственником;

4) фриз здания - специально выделенная горизонтальная полоса на фасаде здания, строения, сооружения, предназначенная для размещения рекламных конструкций и вывесок, состоящая из крепления к стене, каркаса и лицевой части;

5) световой короб – вывеска, представляющая собой объемную конструкцию с лицевой поверхностью из транслюцентного материала (пропускающего свет), с боковинами и тыльной (задней) поверхностью из металла или пластика ПВХ (поливинилхлорида), оснащенную внутренними элементами подсветки;

6) фоновая подложка вывески – фоновый элемент, выполняемый в виде декоративной панели, закрывающей участок фасада, на которой установлена текстовая и графическая часть вывески;

Положение не распространяется на знаки дорожного движения, в том числе на указатели в отношении объектов, расположенных на улично-дорожной сети.

1.6. Вывески размещаются за счет владельцев информационных конструкций.

1.7. Размещение вывесок, в виде отдельно стоящих конструкций, допускается только при условии их установки в границах земельного участка, на котором располагаются здания, строения, сооружения, являющиеся местом нахождения, осуществления деятельности организации, индивидуального предпринимателя, сведения о которых содержатся в данных вывесках и которым указанные здания, строения, сооружения и земельный участок принадлежат на праве собственности или ином вещном праве.

1.8. Вывески должны быть безопасны, спроектированы, изготовлены и установлены в соответствии с требованиями технических регламентов, строительных норм и правил, государственных стандартов, требованиями к конструкциям и их размещению, а также не нарушать внешний архитектурный облик Пестовского городского поселения.

1.9. Размещение и эксплуатация вывесок осуществляется на основании разрешения на размещение и эксплуатацию вывесок (далее разрешение), выданного Администрацией Пестовского муниципального района.

1.10. Размещение вывесок на территории Пестовского городского поселения с нарушением данного Положения не допускается.

## II. Требования к размещению вывесок, содержащих сведения о профиле деятельности организации, индивидуального предпринимателя и (или) их наименование (фирменное наименование, коммерческое обозначение, изображение товарного знака, знака обслуживания)

2.1. Вывески размещаются на фасадах, крышах, на (в) витринах (с внешней и внутренней поверхности остекления) зданий, строений, со-

оружений.

На (в) окнах вывески размещаются в соответствии с требованиями, установленными в Положении.

2.2. На фасадах одного здания, строения, сооружения организация, индивидуальный предприниматель вправе установить не более одной вывески одного из следующих типов (за исключением случаев, предусмотренных настоящим Положением):

1) настенная конструкция (конструкция вывески располагается параллельно поверхности фасадов объектов и (или) их конструктивных элементов);

2) консольная конструкция (конструкция вывески располагается перпендикулярно к поверхности фасадов объектов и (или) их конструктивных элементов);

3) витринная конструкция (конструкция вывески располагается на внешней или внутренней стороне остекления витрины).

Организации, индивидуальные предприниматели, осуществляющие деятельность по оказанию услуг общественного питания, дополнительно к вывеске, указанной в абзаце первом настоящего пункта, вправе разместить не более одной вывески, содержащей сведения об ассортименте блюд, напитков и иных продуктов питания, предлагаемых при предоставлении ими указанных услуг, в том числе с указанием их массы/объема и цены (меню), в виде настенной вывески.

2.3. Вывески размещаются в виде единичной конструкции и (или) комплекса идентичных взаимосвязанных элементов одной информационной конструкции, указанных в пункте 2.8 настоящего Положения. Консольные вывески размещаются только в виде единичной конструкции.

Витринные конструкции, размещаемые организацией, индивидуальным предпринимателем в витрине на внешней и (или) с внутренней стороны остекления витрины, признаются комплексом идентичных и (или) взаимосвязанных элементов единой вывески в случае их размещения в соответствии с требованиями настоящего Положения в более чем одной витрине.

2.4. Организации, индивидуальные предприниматели осуществляют размещение настенных конструкций на плоских участках фасада, исключительно в пределах площади внешних поверхностей объекта, соответствующей фактическим размерам занимаемых данными организациями, индивидуальными предпринимателями помещений. Требование настоящего пункта не распространяется на случаи размещения информационных конструкций на торговых, развлекательных центрах организациями, индивидуальными предпринимателями, местом фактического нахождения или осуществления деятельности которых являются указанные торговые, развлекательные центры.

Конструкции меню, указанные в абзаце пятом пункта 2.2 настоящего Положения, размещаются на плоских участках фасада, свободных от архитектурных элементов, непосредственно у входа (справа или слева) в помещение, указанное в абзаце первом настоящего пункта, или на входных дверях в него, не выше уровня дверного проема.

2.5. При размещении на одном фасаде объекта одновременно вывесок нескольких организаций, индивидуальных предпринимателей указанные вывески размещаются в один высотный ряд на единой горизонтальной линии (на одном уровне, высоте).

2.6.Цветовое решение вывесок должно сочетаться с цветовым решением фасадов зданий, строений, сооружений, если иное не оговорено зарегистрированным товарным знаком.

2.7.Крепления конструкций вывесок должны быть выкрашены в цвет фасада здания.

2.8.Вывески состоят из информационного поля (текстовая часть) - буквы, буквенные символы, аббревиатура, цифры, и могут включать следующие элементы:

- 1) декоративно-художественные элементы - логотипы, знаки, символы, декоративные элементы фирменного стиля;
- 2) элементы крепления;
- 3) подложку.

Высота вывески не должна превышать 0,50 м, за исключением случаев, предусмотренных Положением.

В случае если вывеска представляет собой объемные символы без использования подложки, высота вывески не должна превышать 0,75 м (с учетом высоты выносных элементов строчных и прописных букв за пределами размера основного шрифта (не более 0,50 м), а также высоты декоративно-художественных элементов).

2.9.На вывеске может быть организована подсветка.

Подсветка вывески может быть наружной или внутренней, должна иметь немерцающий, приглушенный свет, не создавать прямых направленных лучей в окна жилых помещений.

2.10.Настенные конструкции, размещаемые на фасадах зданий, строений, сооружений, должны соответствовать следующим требованиям:

1) настенные конструкции размещаются над входом или окнами помещений, указанных в пункте 2.4 Положения, на единой горизонтальной оси с иными настенными конструкциями, установленными в пределах фасада, на уровне линии перекрытий между первым и вторым этажами либо ниже указанной линии.

В случае если помещения, указанные в пункте 2.4 Положения, располагаются в подвальных или цокольных этажах объектов и отсутствует возможность размещения настенных конструкций в соответствии с требованиями абзаца первого настоящего пункта, допускается размещение вывесок над окнами подвального или цокольного этажа, но не ниже 0,60 м от уровня земли до нижнего края настенной конструкции. При этом вывеска не должна выступать от плоскости фасада более чем на 0,10 м;

2) максимальный размер настенных конструкций, размещаемых организациями, индивидуальными предпринимателями на фасадах зданий, строений, сооружений, не должен превышать:

по высоте - 0,50 м, за исключением размещения настенной вывески на фризе;

по длине – 70 процентов от длины фасада, соответствующей занимаемым данными организациями, индивидуальными предпринимателями помещениям, но не более 15 м для единичной конструкции.

При размещении настенной конструкции в пределах 70 процентов от длины фасада в виде комплекса идентичных взаимосвязанных элементов (информационное поле (текстовая часть) и декоративно-художественные эле-

менты) максимальный размер каждого из указанных элементов не должен превышать 10 м в длину.

Максимальный размер информационных конструкций, указанных в абзаце пятом пункта 2.2 настоящего Положения (меню), не должен превышать:

по высоте – 0,80 м;

по длине – 0,60 м.

Крайняя точка элементов настенной конструкции не должна находиться на расстоянии более чем 0,20 м от плоскости фасада.

При наличии на фасаде здания, строения, сооружения в месте размещения вывески элементов систем газоснабжения и (или) водоотведения (водосточных труб) размещение настенных конструкций осуществляется при условии обеспечения безопасности указанных систем и обеспечения доступа к ним.

В случае расположения на одном фасаде здания, строения, сооружения нескольких вывесок, указанные конструкции располагаются в одной плоскости относительно вертикальной плоскости фасада, на котором они размещены;

3) при наличии на фасаде объекта фриза настенная конструкция размещается исключительно на фризе в соответствии со следующими требованиями:

конструкции настенных вывесок, допускаемых к размещению на фризе, представляют собой объемные символы (без использования подложки либо с использованием подложки), а также световые короба;

при использовании в настенной конструкции, размещаемой на фризе, подложки, указанная подложка размещается на фризе на длину, соответствующую физическим размерам занимаемых соответствующими организациями, индивидуальными предпринимателями помещений. Высота подложки, используемой для размещения настенной конструкции на фризе, равняется высоте фриза. Общая высота информационного поля (текстовой части), а также декоративно-художественных элементов настенной конструкции, размещаемой на фризе в виде объемных символов, допускается не более 70 процентов высоты фриза (с учетом высоты выносных элементов строчных и прописных букв за пределами размера основного шрифта, а также высоты декоративно-художественных элементов), а их длина - не более 70 процентов длины фриза. Объемные символы, используемые в настенной конструкции на фризе, размещаются на единой горизонтальной оси. В случае размещения на одном фризе нескольких настенных конструкций для них допускается организация единой подложки для размещения объемных символов;

запрещается размещение на одном фризе вывесок в разном конструктивном исполнении (без использования подложки, с использованием подложки и в виде светового короба);

размещение настенной конструкции (настенных конструкций) в виде светового короба (световых коробов) на фризе допускается только при условии организации данного светового короба (световых коробов) на всю высоту соответствующего фриза;

при наличии козырька на фасаде объекта настенная конструкция размещается на фризе козырька строго в габаритах указанного фриза;

запрещается размещение настенной конструкции непосредственно на конструкции козырька;

4) информационное поле настенных конструкций, размещаемых на фасадах объектов, являющихся объектами культурного наследия, выявленными

объектами культурного наследия, должно выполняться из отдельных элементов (букв, обозначений, декоративных элементов и т.д.), без использования подложки в виде непрозрачной основы для их крепления;

5) в дополнение к настенной конструкции, размещаемой непосредственно на фасадах зданий, строений, сооружений, допускается размещение вывесок на дверях входных групп, в том числе методом нанесения трафаретной печати или выполнения аппликаций из самоклеющихся пленок на остекление дверей.

Максимальный размер данных вывесок не должен превышать:

по высоте - 0,40 м;

по длине - 0,30 м.

2.11. Витринные конструкции размещаются на внешней или внутренней стороне остекления витрины объектов в соответствии со следующими требованиями:

1) максимальный размер витринных конструкций (включая электронные носители - экраны), размещаемых в витрине, а также с внутренней стороны остекления витрины, не должен превышать половины размера остекления витрины (при наличии переплетов (импостов) половины размера остекления в границах переплетов (импостов) по высоте и половины размера остекления витрины (при наличии переплетов (импостов) половины размера остекления в границах переплетов (импостов) по длине. При этом витринные конструкции должны размещаться строго в границах переплетов (импостов);

2) вывески, размещенные на внешней стороне витрины, не должны выходить за плоскость фасада объекта. Параметры (размеры) вывески, размещаемой на внешней стороне витрины, не должны превышать в высоту 0,40 м, в длину - длину остекления витрины;

3) непосредственно на остеклении витрины допускается размещение вывески в виде отдельных букв и декоративных элементов, в том числе методом нанесения трафаретной печати или выполнения аппликаций из самоклеющихся пленок. При этом максимальный размер вывески, размещаемой на остеклении витрины, не превышает в высоту 0,15 м;

4) при размещении вывески в витрине (с ее внутренней стороны) расстояние от остекления витрины до витринной конструкции составляет не менее 0,15 м;

2.12. Организации, индивидуальные предприниматели дополнительно к вывеске, размещенной на фасаде здания, строения, сооружения, вправе разместить вывеску на крыше указанного здания, строения, сооружения в соответствии со следующими требованиями:

1) если единственным собственником (правообладателем) указанного здания, строения, сооружения является организация, индивидуальный предприниматель, сведения о котором содержатся в данной вывеске и в месте фактического нахождения (месте осуществления деятельности) которого размещается указанная вывеска;

2) на крыше одного объекта размещается только одна вывеска, за исключением случаев размещения крышных конструкций на торговых, развлекательных центрах, кинотеатрах.

На торговых, развлекательных центрах, кинотеатрах, допускается размещение более одной крышной конструкции, но не более одной крыш-

ной конструкции относительно каждого фасада, по отношению к которому они размещены. При этом крышные конструкции, размещаемые на торговых, развлекательных центрах, кинотеатрах, должны быть идентичны друг другу;

3) информационное поле вывесок, размещаемых на крышах объектов, располагается параллельно поверхности фасадов объектов, по отношению к которым они установлены, выше линии карниза, парапета объекта;

4) конструкции вывесок, допускаемых к размещению на крышах зданий, строений, сооружений, представляют собой объемные символы (без использования подложки), которые допускается оборудовать исключительно внутренней подсветкой;

5) высота вывесок, размещаемых на крышах зданий, строений, сооружений, с учетом всех используемых элементов (пункт 2.8 настоящего Положения):

а) не более 0,80 м для 1 - 2-этажных объектов;

б) не более 1,20 м для 3 - 5-этажных объектов;

в) не более 1,80 м для 6 - 9-этажных объектов.

В случае если вывеска, размещаемая на крыше здания, строения, сооружения, содержит изображение товарного знака, знака обслуживания, высота отдельных элементов информационного поля или художественных элементов указанной информационной конструкции, входящих в изображение указанного товарного знака, знака обслуживания, может превышать параметры, указанные в первом абзаце настоящего пункта, но не более чем на 1/5;

б) длина вывески, устанавливаемой на крыше объекта, не должна превышать половину длины фасада, по отношению к которому они размещены;

7) запрещается размещение вывесок на крышах зданий, строений, сооружений, являющихся объектами культурного наследия, выявленными объектами культурного наследия, объектами, расположенными в границах территорий объектов культурного наследия, за исключением случаев восстановления ранее существовавших вывесок на крышах зданий, строений, сооружений, являющихся объектами культурного наследия, выявленными объектами культурного наследия, при наличии утвержденного в установленном порядке проекта реставрации и приспособления объекта культурного наследия, предусматривающего размещение указанных вывесок;

8) запрещается размещение вывесок на крышах временных нестационарных объектов.

2.13. Местоположение и параметры (размеры) вывесок, устанавливаемых на временных нестационарных объектах, осуществляются в соответствии с Положением.

На период размещения сезонного предприятия общественного питания (летних залов) при стационарном предприятии общественного питания допускается размещение вывесок путем нанесения надписей на маркизы и зонты, используемые для обустройства данного летнего зала. При этом высота размещаемых вывесок не должна быть более 0,20 м. В случае использования в вывесках, размещаемых на маркизах и зонтах сезонного кафе, изображения товарного знака, знака обслуживания высота указанного изображения не должна превышать 0,30 м, а информационное поле (тек-



стовая часть) и декоративно-художественные элементы Вывески размещаются на единой горизонтальной оси.

2.14. При размещении вывесок запрещается:

1) в случае размещения вывесок на фасадах, крышах зданий, строений, сооружений:

нарушение геометрических параметров (размеров) вывесок;

нарушение установленных требований к местам размещения вывесок;

размещение вывесок выше линии перекрытий между первым и вторым этажами многоквартирных жилых домов;

размещение вывесок выше линии перекрытий между первым и вторым этажами зданий (кроме многоквартирных домов), строений, сооружений (за исключением крышных конструкций;

размещение вывесок на козырьках зданий, строений, сооружений;

полное или частичное перекрытие (закрытие) оконных и дверных проемов, а также витражей и витрин;

размещение вывесок в границах жилых помещений (балконах, лоджиях, пандусах, перилах и ограждениях входных групп), в том числе на глухих торцах многоквартирных жилых домов;

размещение вывесок на глухих торцевых фасадах зданий, строений, сооружений (за исключением случаев размещения вывесок на торговых, развлекательных центрах, кинотеатрах);

размещение вывесок на крышах (за исключением вывесок, размещаемых в соответствии с пунктом 2.13 настоящего Положения), кровлях лоджий и балконов и (или) лоджиях и балконах;

размещение вывесок на расстоянии ближе чем 1 м от мемориальных досок;

перекрытие (закрытие) указателей наименований улиц и номеров домов;

размещение консольных вывесок на расстоянии менее 10 м друг от друга, а также одной консольной вывески над другой;

размещение вывесок путем непосредственного нанесения на поверхность фасада декоративно-художественного и (или) текстового изображения (методом покраски, наклейки и иными методами);

размещение вывесок с помощью демонстрации постеров на динамических системах смены изображений (роллерные системы, системы поворотных панелей - призматроны и др.) или с помощью изображения, демонстрируемого на электронных носителях (экраны, бегущая строка и т.д.) (за исключением вывесок, размещаемых в витрине);

окраска и покрытие декоративными пленками поверхности остекления витрин (за исключением размещения непосредственно на поверхности остекления витрины вывесок в виде отдельных букв и декоративных элементов из декоративных пленок);

замена остекления витрин световыми коробами;

устройство конструкций электронных носителей - экранов на всю высоту и (или) длину остекления витрины;

размещение вывесок с использованием картона, ткани, баннерной ткани (за исключением использования баннерной ткани в качестве лицевой поверхности световых коробов);

размещение вывесок с использованием неоновых светильников, мигаю-

щих (мерцающих) элементов;

2) размещение вывесок на ограждающих конструкциях: заборах, шлагбаумах, ограждениях, перилах и т.д.;

3) размещение вывесок в виде надувных конструкций;

4) размещение вывесок на ограждающих конструкциях сезонных предприятий общественного питания (летних залов);

5) размещение вывесок на внешних поверхностях объектов незавершенного строительства;

б) размещение вывесок на заявленном месте, если другому лицу уже предоставлено в установленном порядке право размещения вывески на данном месте;

(абзац введен постановлением от 22.12.2023 № 1761)

7) размещение вывесок не соответствующих местам размещения и видам вывесок допустимых размещению согласно графическому приложению к Положению;

(абзац введен постановлением от 22.12.2023 № 1761)

8) размещение вывески с информацией несоответствующей требованиям части 1 статьи 9 Закона Российской Федерации от 7 февраля 1992 года № 2300-1 «О защите прав потребителей».

(абзац введен постановлением от 22.12.2023 № 1761)

### III. Требования к размещению вывесок

в соответствии с законом Российской Федерации

7 февраля 1992 года № 2300-1 «О защите прав потребителей»

3.1. Вывеска (далее информационная табличка) размещается на доступном для обозрения, месте плоских участков фасада, свободных от архитектурных элементов, непосредственно у входа (справа или слева) в здание, строение, сооружение или помещение или на входных дверях в помещение, в котором фактически находится (осуществляет деятельность) организация или индивидуальный предприниматель, сведения о котором содержатся в данной информационной табличке.

3.2. Для одной организации, индивидуального предпринимателя на одном объекте устанавливается не более одной информационной таблички.

3.3. Расстояние от уровня земли (пола входной группы) до верхнего края информационной таблички не должно превышать 2 м.

Информационная табличка размещается на единой горизонтальной оси с иными аналогичными информационными конструкциями в пределах фасада.

3.4. Информационная табличка состоит из информационного поля (текстовой части).

Допустимый размер информационной таблички составляет:

не более 0,60 м по длине;

не более 0,40 м по высоте.

При этом высота букв, знаков, размещаемых на информационной табличке, не превышает 0,10 м.

Допускается размещение информационных табличек на дверях входных групп, в том числе методом нанесения трафаретной печати или аппликаций из самоклеющихся пленок на остекление дверей. Максимальный

размер информационных табличек не превышает:

по высоте - 0,40 м;

по длине - 0,30 м.

При наличии на дверях входных групп вывески информационная табличка размещается на данных дверях входных групп в один ряд на едином горизонтальном или вертикальном уровне (на одном уровне, высоте, длине) с указанной вывеской.

3.5. В случае размещения в одном объекте нескольких организаций, индивидуальных предпринимателей общая площадь информационных табличек, устанавливаемых на фасадах объекта перед одним входом, не должна превышать 2 кв. м.

При этом параметры (размеры) информационных конструкций, размещаемых перед одним входом, должны быть идентичными и не превышать размеры, установленные в абзаце втором пункта 3.4 Положения, а расстояние от уровня земли (пола входной группы) до верхнего края информационной конструкции, расположенной на наиболее высоком уровне, не должно превышать 2 м.

3.6. Допускается размещение информационных табличек на остеклении витрины методом нанесения трафаретной печати или выполнения аппликаций из самоклеющихся пленок.

При этом размеры информационных табличек не превышают 0,30 м по длине и 0,20 м по высоте.

Размещение на остеклении витрин нескольких информационных табличек в случае, указанном в абзаце первом пункта 3.5 настоящего Положения, допускается при условии наличия между ними расстояния не менее 0,15 м и общего количества указанных вывесок – не более четырех.

3.7. Размещение информационных табличек на оконных проемах не допускается.

Информационные таблички могут иметь внутреннюю подсветку.

#### IV. Особенности размещения вывесок

(раздел исключен постановлением от 22.12.2023 № 1761)

#### IV. Переходные положения

4.1. Вывески, установленные до вступления в силу настоящего Положения и не соответствующие его требованиям, могут эксплуатироваться до окончания срока действия согласования размещения вывески.

4.2. Контроль за наличием разрешения на размещение и эксплуатацию вывески в соответствии с данным Положением начинается по истечении одного года с момента опубликования Положения.

(раздел в ред. постановления от 22.04.2022 № 497)

#### V. Требования к содержанию вывесок

5.1. Содержание информационных конструкций, указанных в пункте 1.4 Положения, размещенных на внешних поверхностях зданий, строений, сооружений, осуществляется собственниками (правообладателями) данных зданий, строений, сооружений, если договором не предусмотрено иное.

Содержание информационных конструкций, указанных в пункте 1.7 По-

ложения, размещенных в виде отдельно стоящих конструкций, осуществляется собственниками (правообладателями) конструкций.

5.2. Информационные конструкции должны содержаться в технически исправном состоянии, быть очищенными от грязи и иного мусора.

Не допускается наличие на информационных конструкциях механических повреждений, прорывов размещаемых на них полотен, а также нарушение целостности конструкции.

Металлические элементы информационных конструкций должны быть очищены от ржавчины и окрашены.

Размещение на информационных конструкциях объявлений, посторонних надписей, изображений и других сообщений, не относящихся к данной информационной конструкции, запрещено.

Очистка информационных конструкций от грязи и мусора проводится по мере необходимости (по мере загрязнения информационной конструкции).

## VI. Контроль за выполнением требований к размещению вывесок, демонтаж вывесок

6.1. Выявление вывесок, не соответствующих требованиям Положения, осуществляется Администрацией Пестовского муниципального района. Согласование эскизов вывесок, а также учет согласованных вывесок осуществляется Администрацией Пестовского муниципального района в лице отдела архитектуры и управления земельными ресурсами. Контроль за размещением вывесок осуществляется Администрацией Пестовского муниципального района в лице отдела контроля.

(подпункт в ред. постановления от 22.04.2022 № 497)

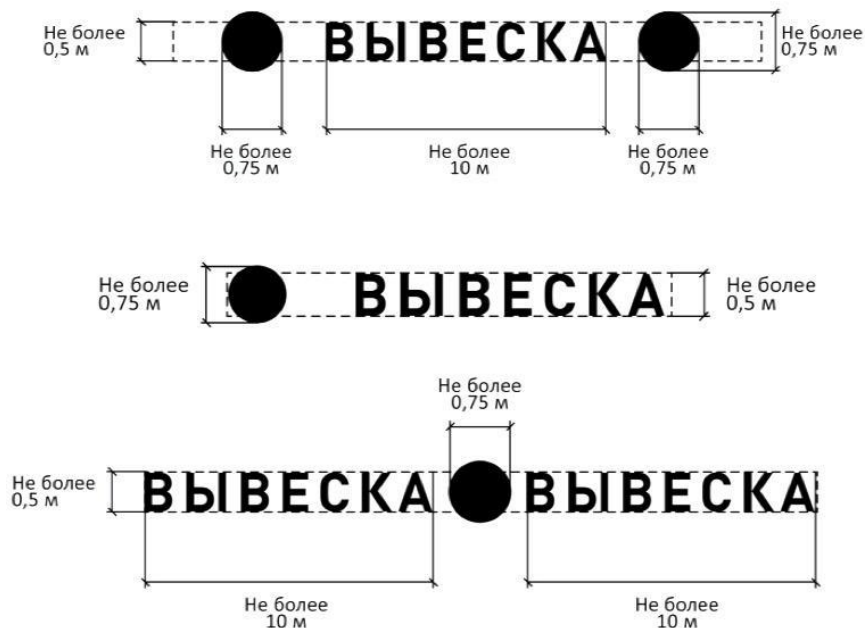
(раздел в ред. постановления от 22.12.2023 № 1761).

---

Графическое приложение  
к Положению о размещении и содержании вывесок  
на территории Пестовского городского поселения  
Пестовского муниципального района  
Новгородской области

Графическое приложение к Положению о размещении и содержании  
вывесок на территории Пестовского городского поселения  
Пестовского муниципального района Новгородской области

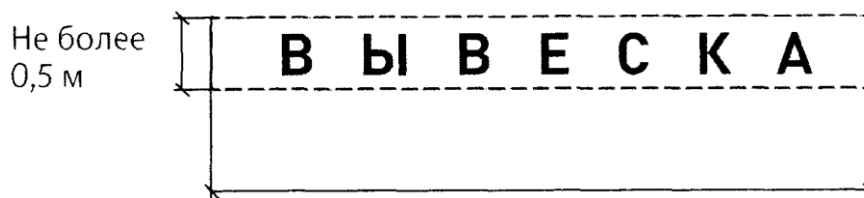
1. Пункт 2.3 (2.8) Положения:



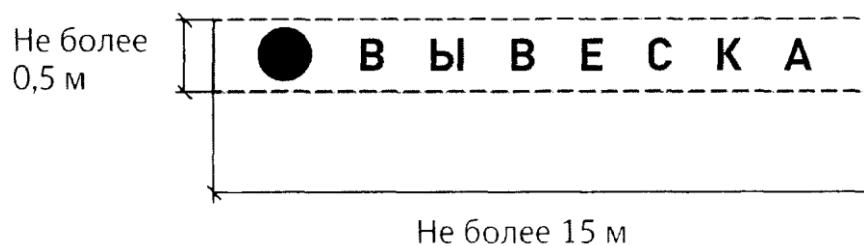
1) вывеска — комплекс взаимосвязанных элементов без подложки:

2) вывеска — единичная конструкция на подложке:

Вариант 1

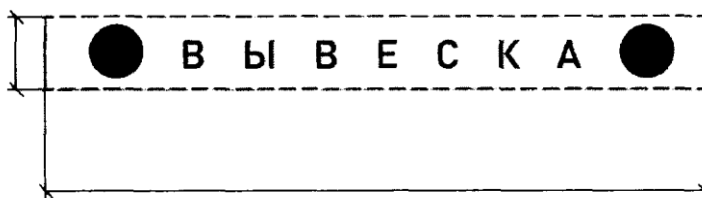


Вариант 2



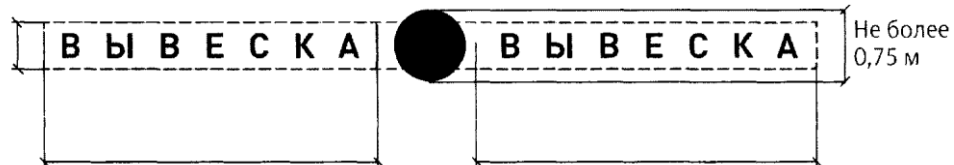
### Вариант 3

Не более  
0,5 м



### 3) вывеска — комплекс взаимосвязанных элементов на подложке:

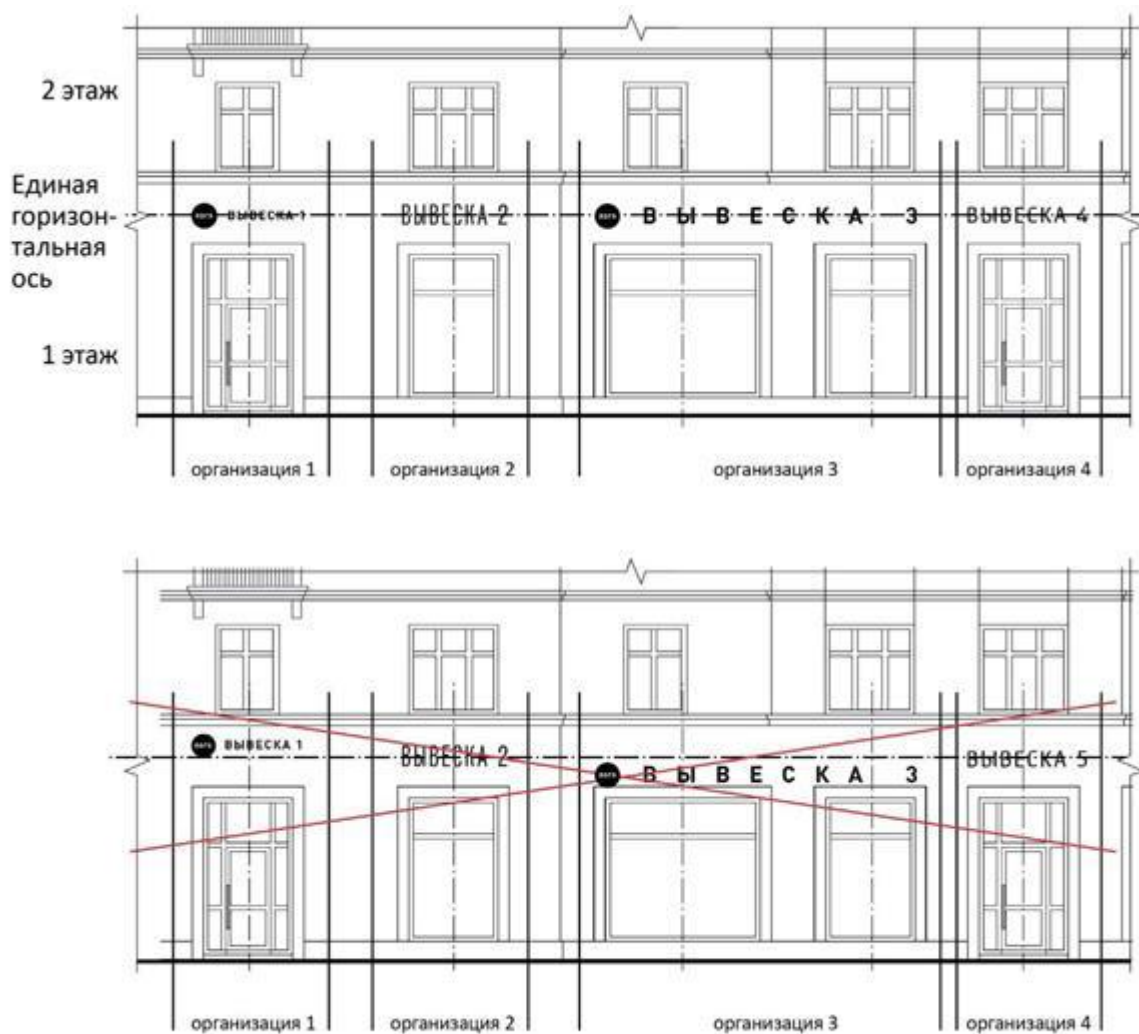
Не более  
0,5 м



Не более  
10 м

Не более  
10 м

### 2. Пункты 2.4, 2.5 Положения:

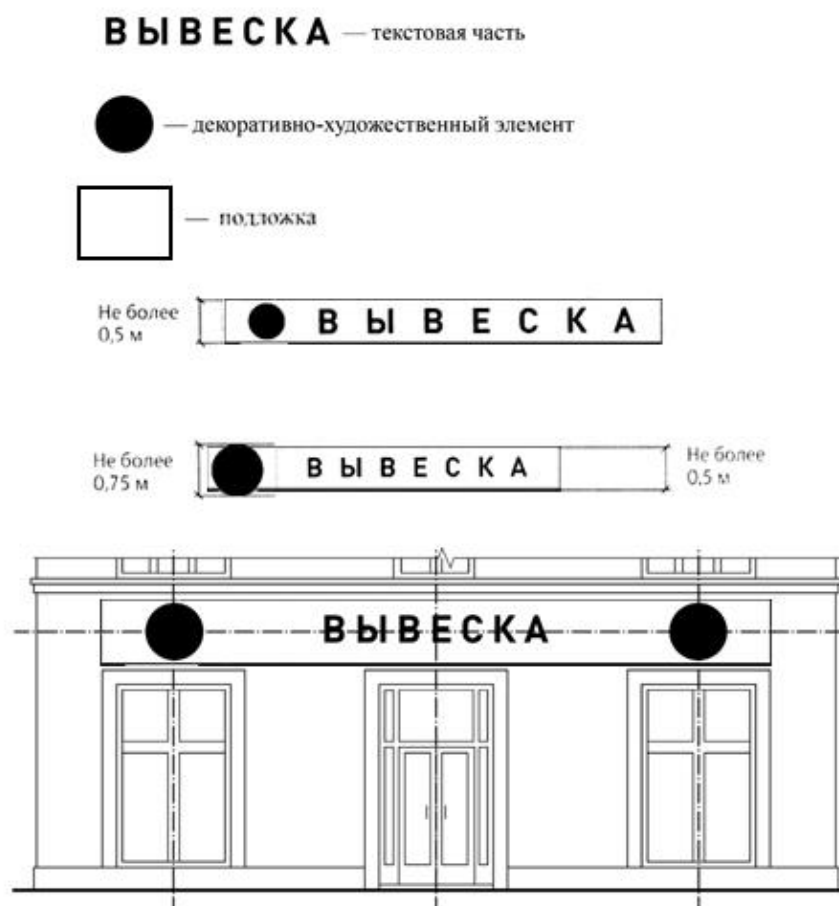


3. Пункт 2.8 Положения:

1) возможные элементы вывески без подложки:



2) возможные элементы вывески на подложке:



4. Подпункт 1 пункта 2.10 Положения:



5. Подпункт 2 пункта 2.10 Положения:

1) вывеска без подложки:







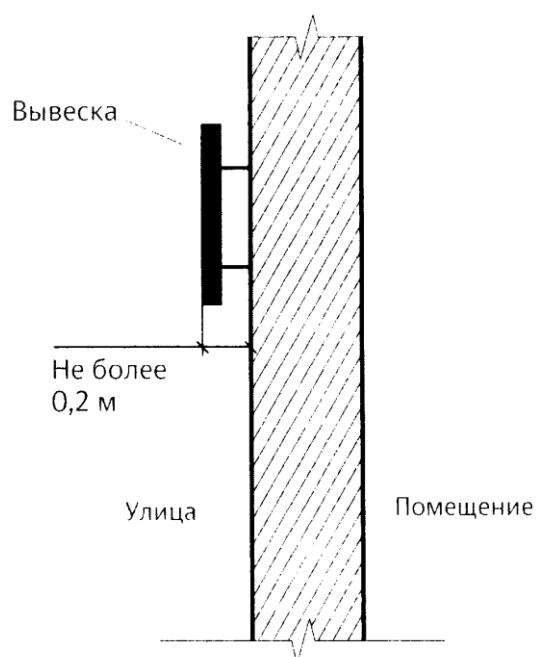
2) вывеска на подложке:



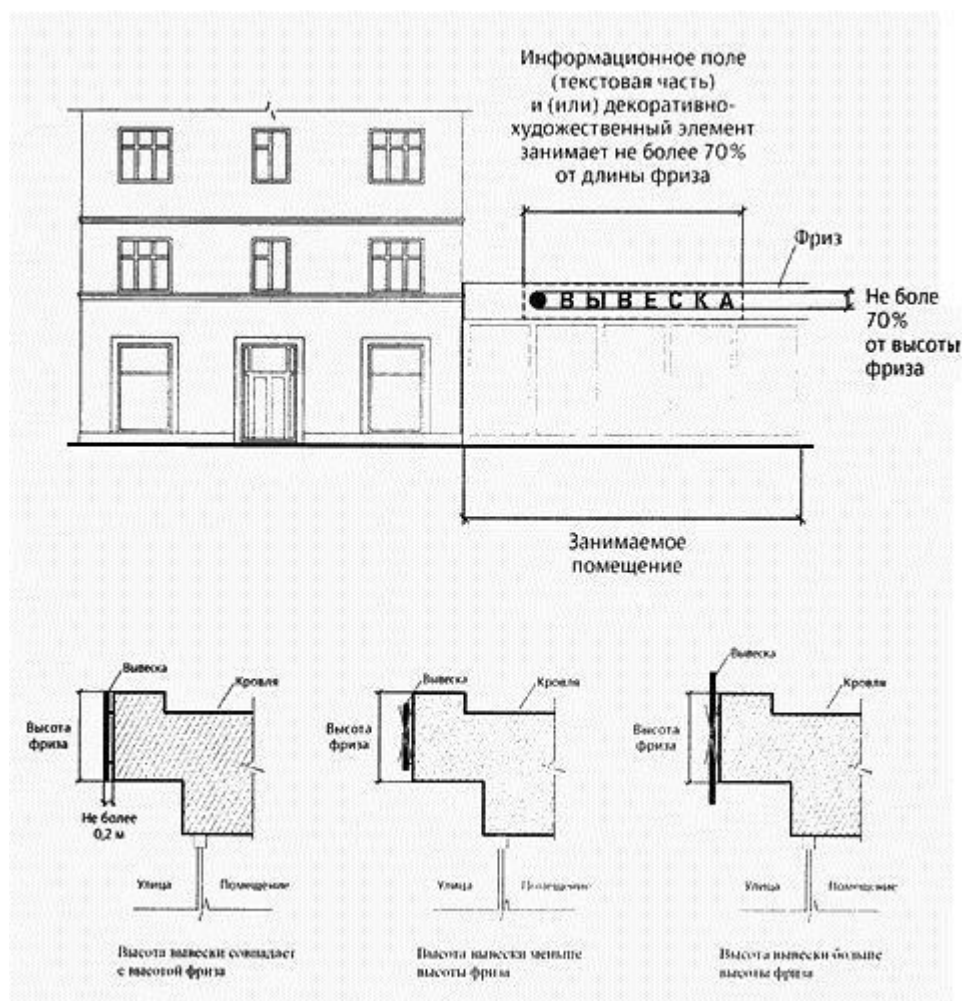
3) вывеска-меню:



4) крайняя точка элементов настенной конструкции не должна находиться на расстоянии более чем 0,20 м от плоскости фасада:



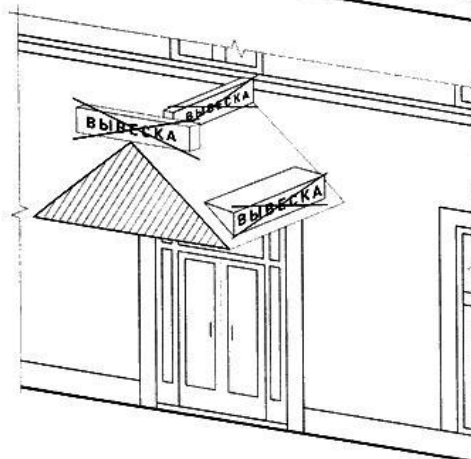
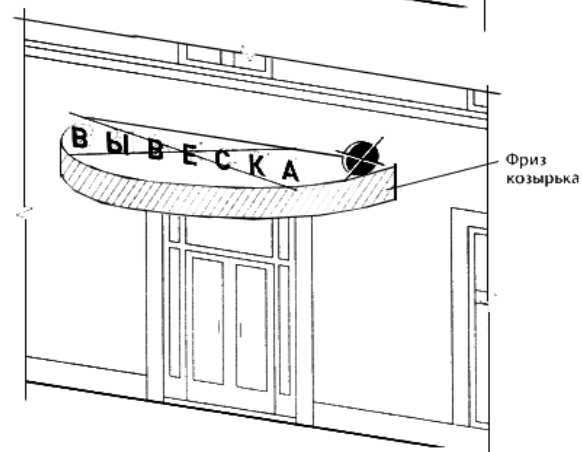
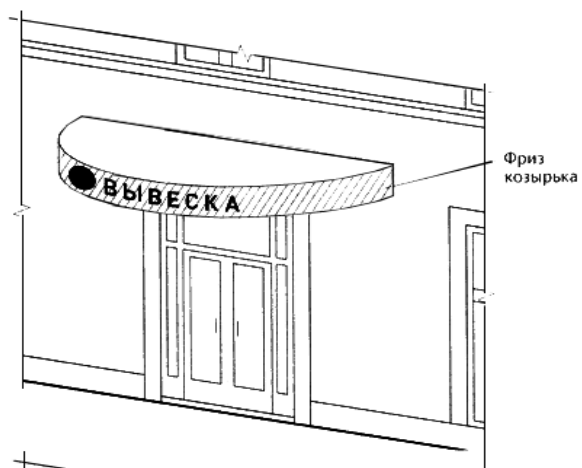
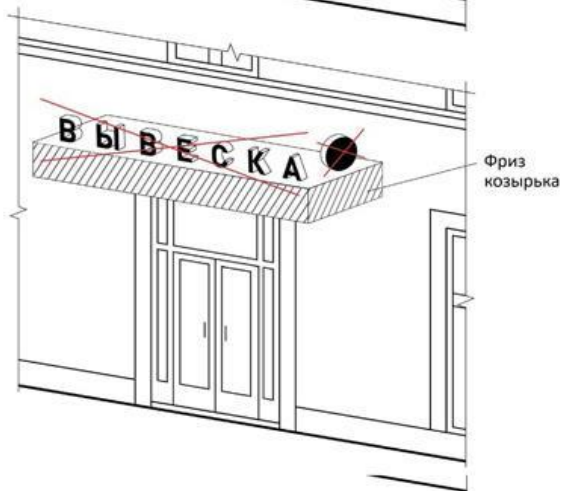
6. Подпункт 3 пункта 2.10 Положения:

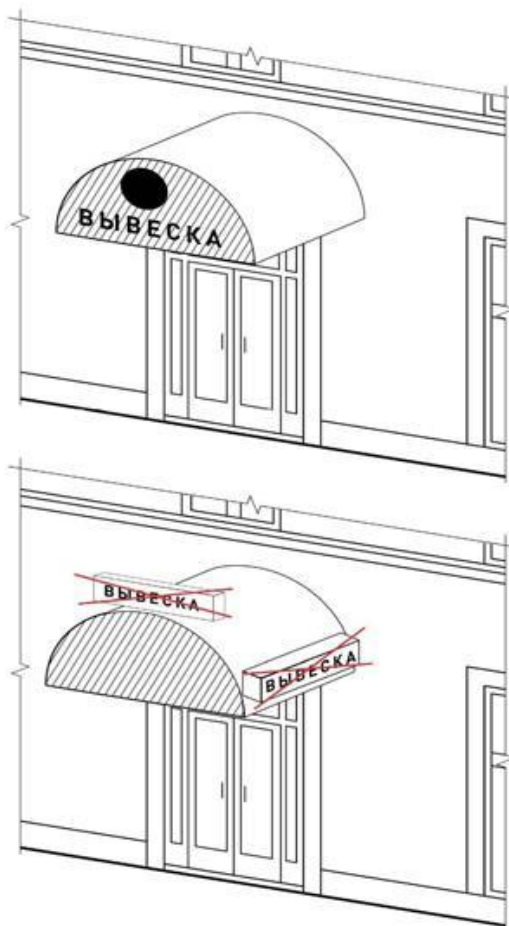


- 1) вывеска - настенная конструкция на фризе без подложки:
- 2) вывеска - настенная конструкция на фризе на подложке:



3) абзацы шесть, семь подпункта 3 пункта 2.10 Положения:





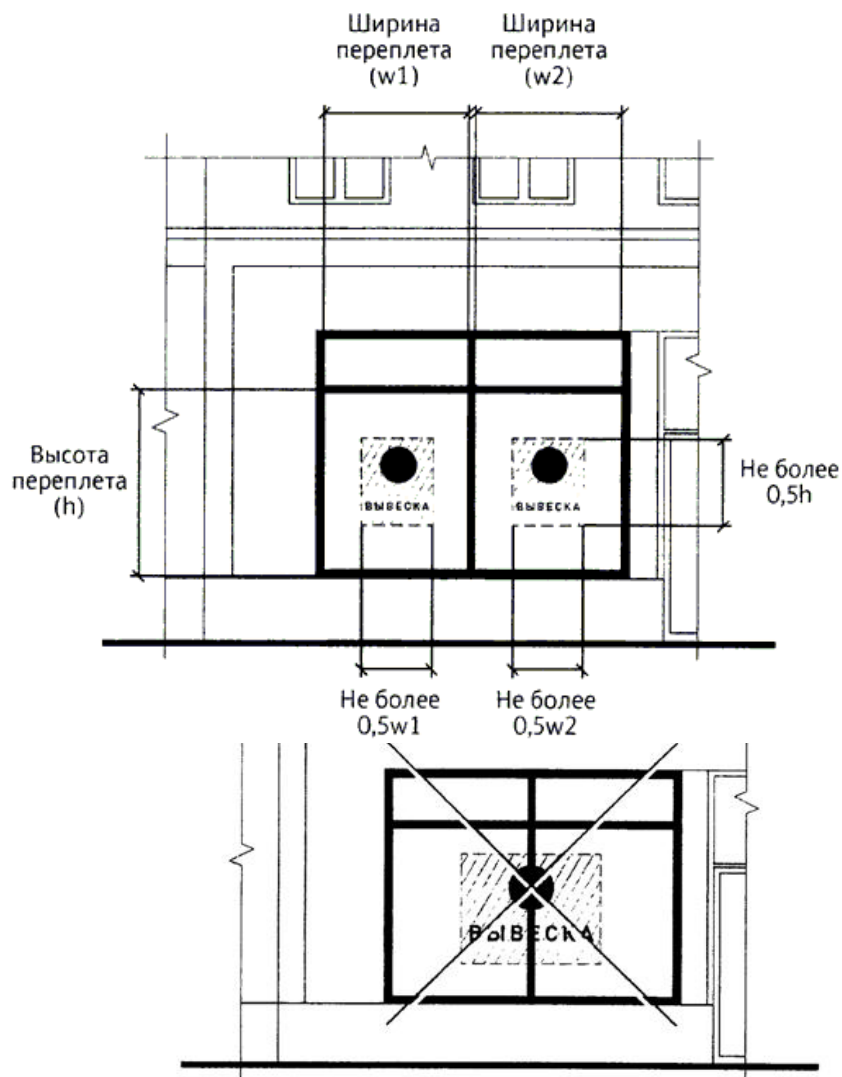
7. Подпункт 4 пункта 2.10 Положения:



8. Подпункт 5 пункта 2.10 Положения:

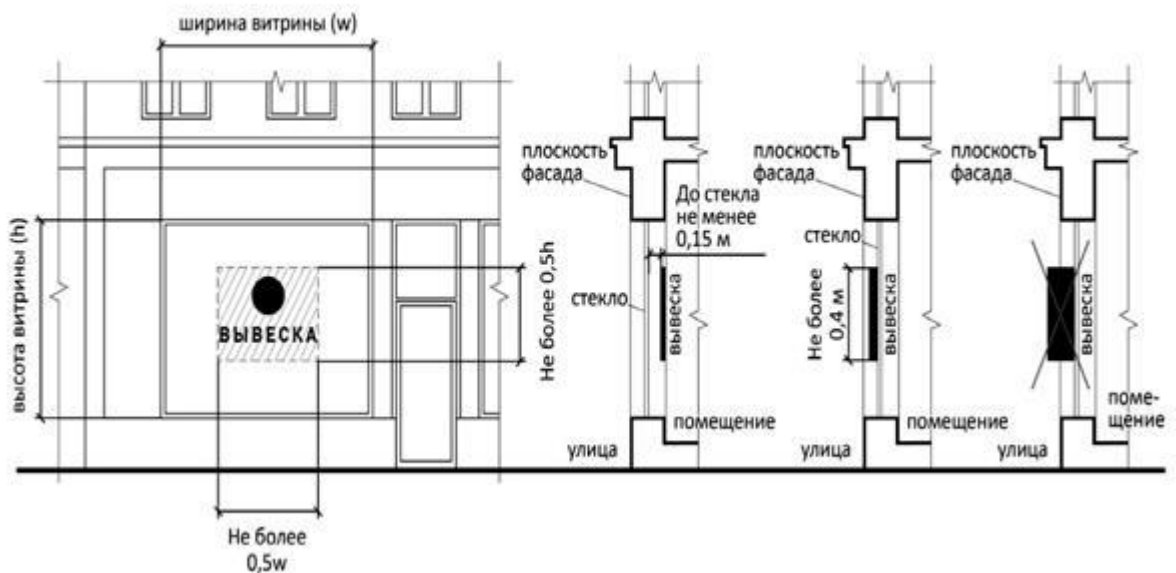


9. Подпункты 1- 4 пункта 2.11 Положения:



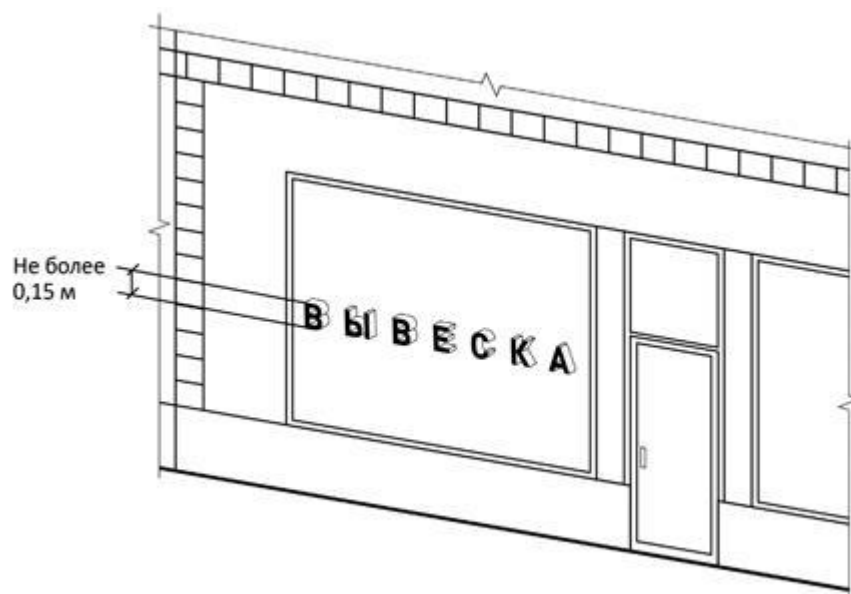
Размещение внутри витрины

Размещение снаружи витрины

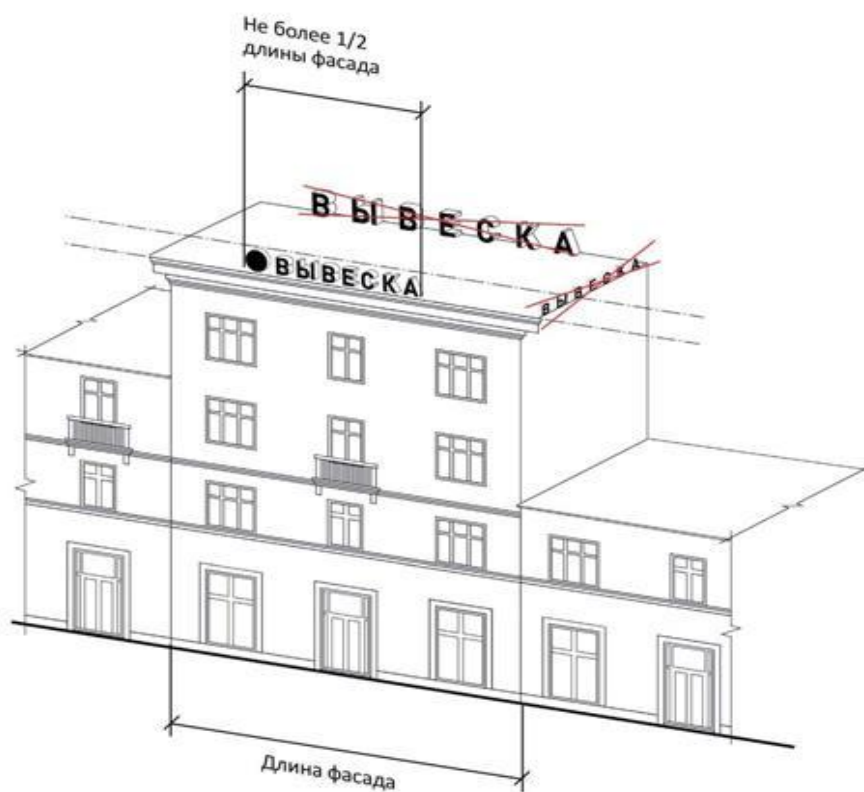




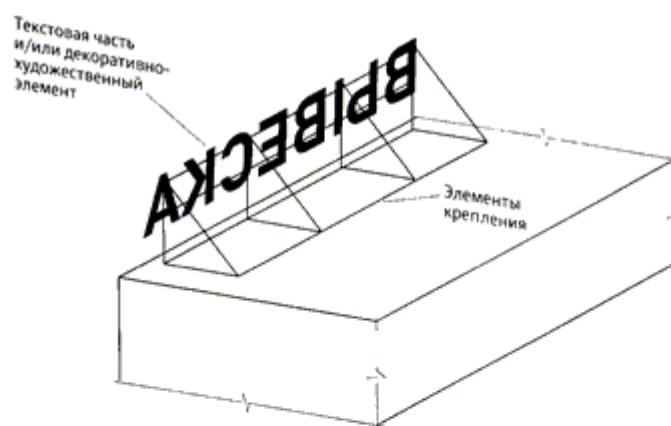




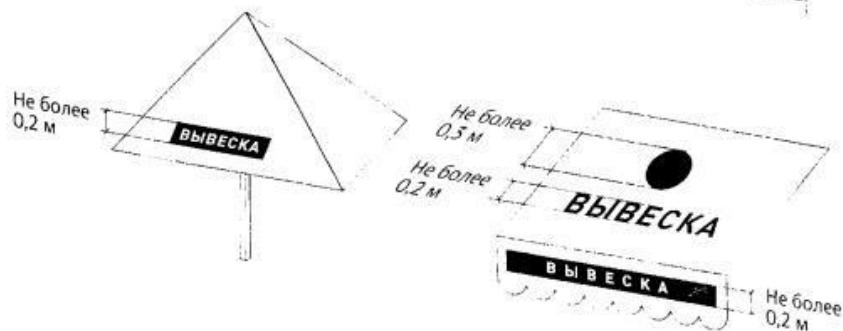
10. Пункт 2.12 Положения:



11. Подпункт 3 пункта 2.12 Положения:

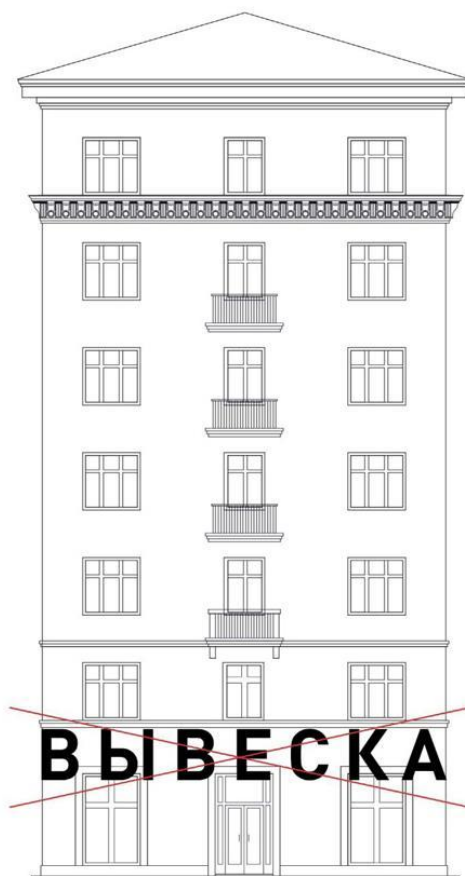


12. Пункт 2.13 Положения:

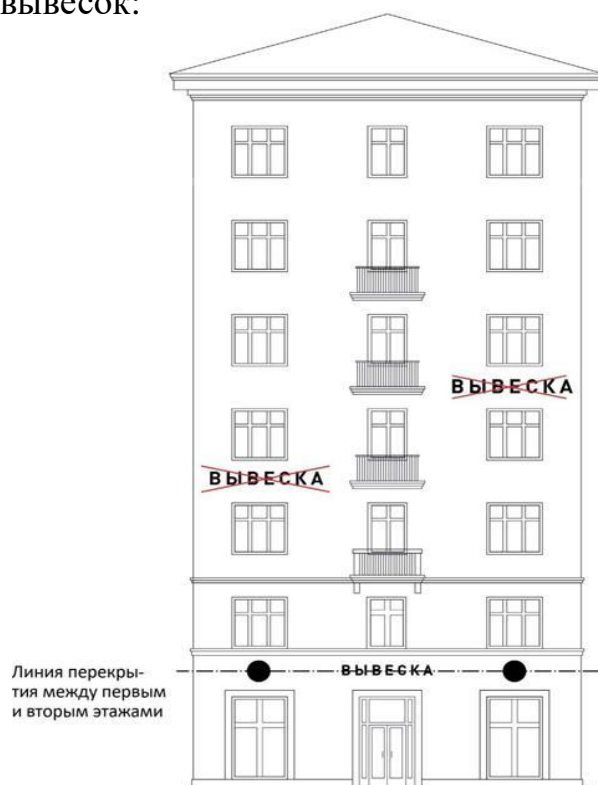


13. Подпункт 1 пункта 2.14 Положения:

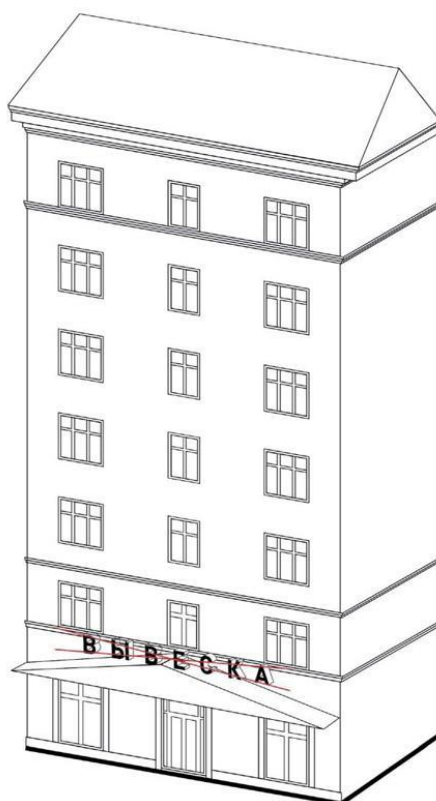
- 1) запрещается нарушение геометрических параметров (размеров) вывесок



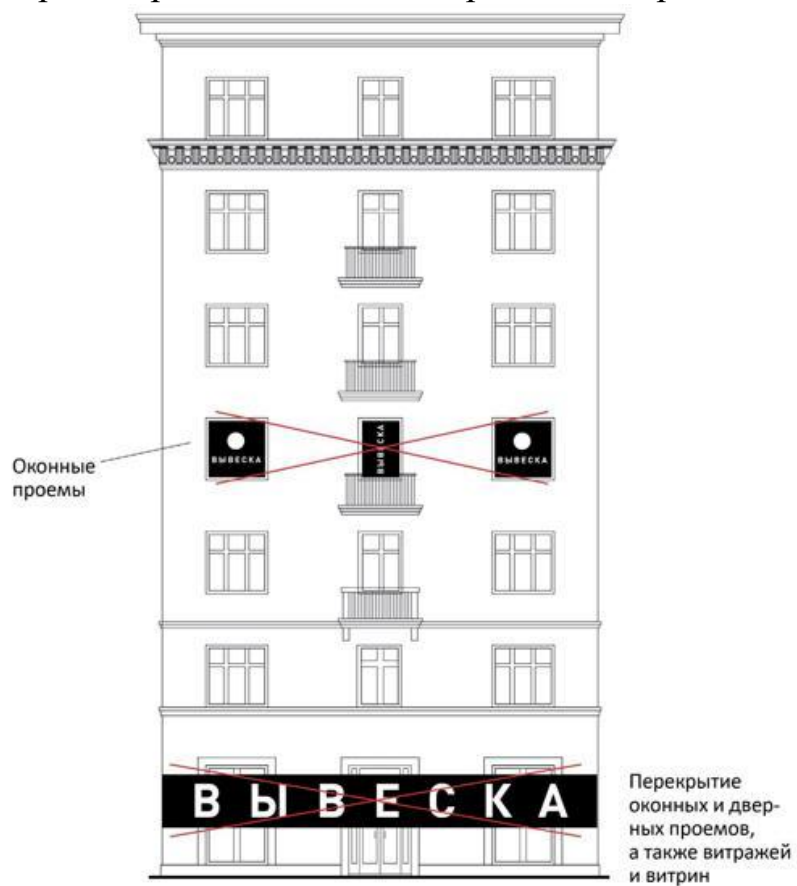
- 2) запрещается нарушение установленных требований к местам размещения вывесок:



3) запрещается размещение вывесок на козырьках зданий



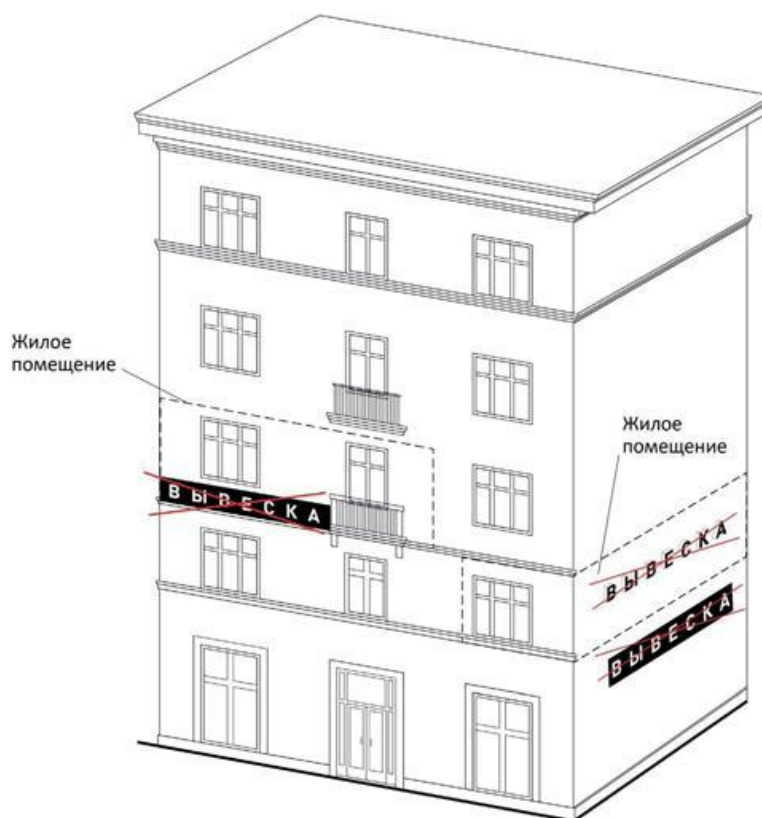
4) запрещается полное или частичное перекрытие (закрытие) оконных и дверных проемов, а также витражей и витрин:



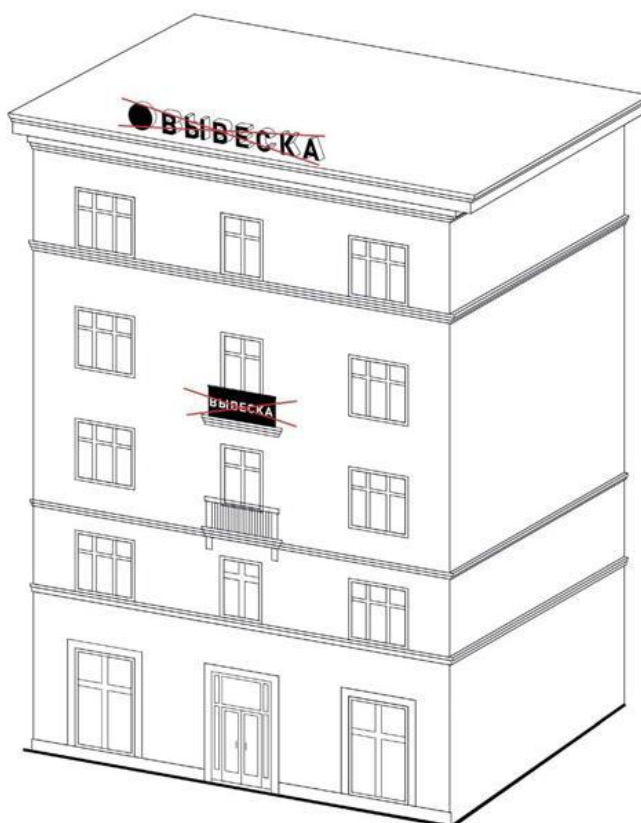
Оконные проемы

Перекрытие оконных и дверных проемов, а также витражей и витрин

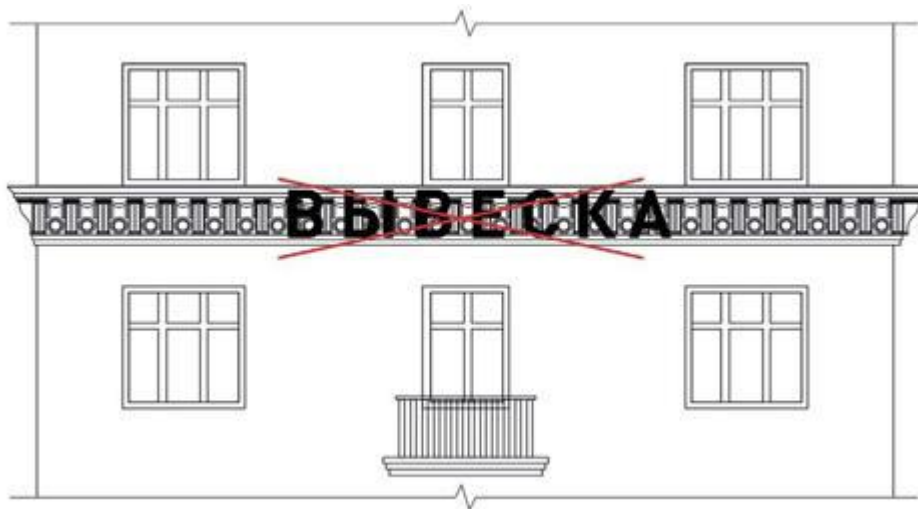
5) запрещается размещение вывесок в границах жилых помещений, в том числе на глухих торцах фасада:



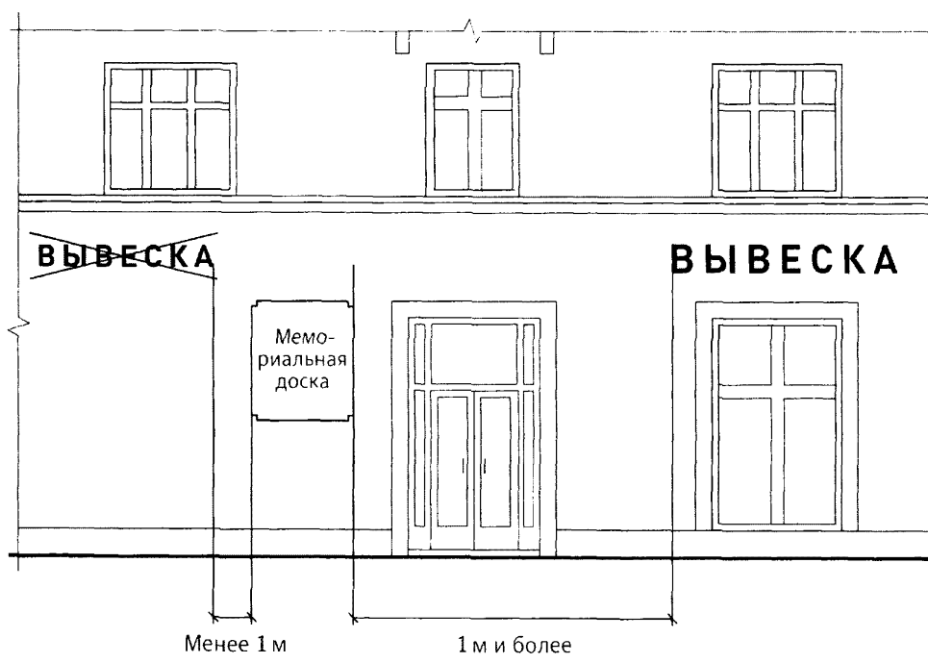
6) запрещается размещение вывесок на кровлях, лоджиях и балконах:



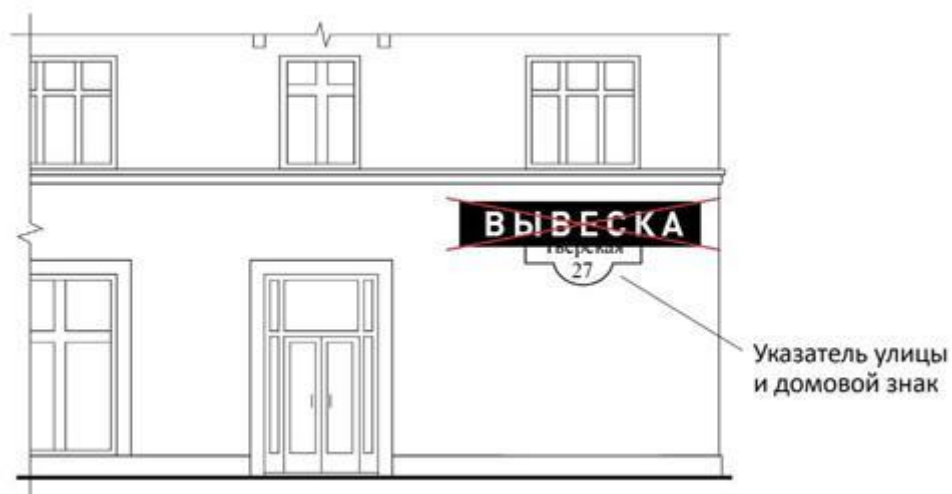
7) запрещается размещение вывесок на архитектурных деталях фасадов объектов (в том числе на колоннах, пилястрах, орнаментах, лепнине):



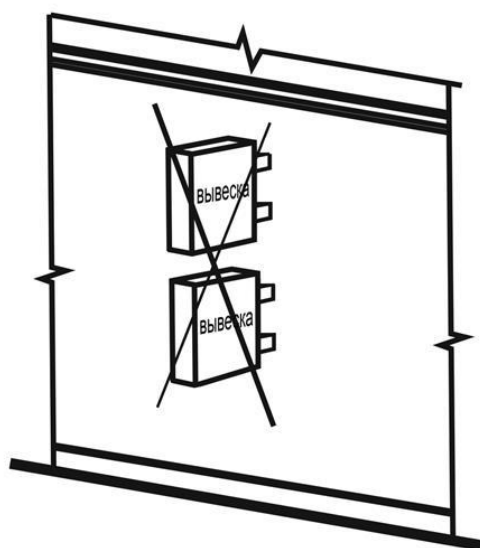
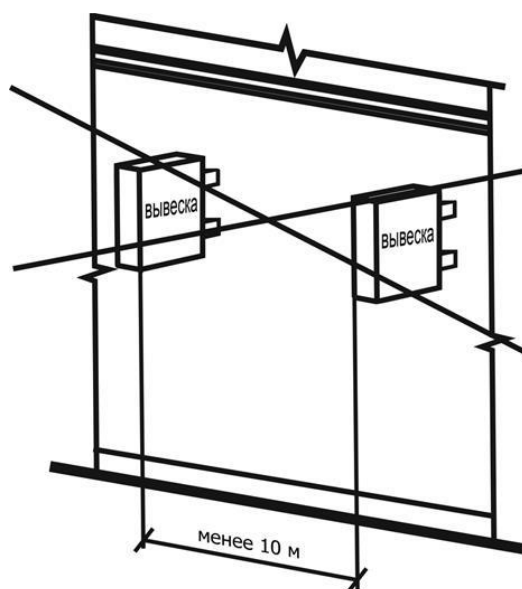
8) запрещается размещение вывесок на расстоянии ближе чем 1 м от мемориальных досок:



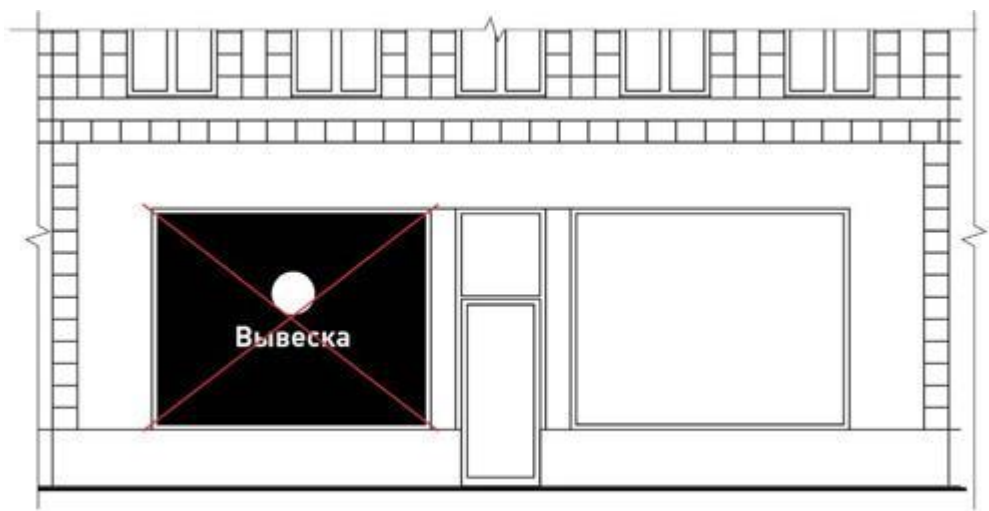
9) запрещается перекрытие (закрытие) указателей наименований улиц и номеров домов:



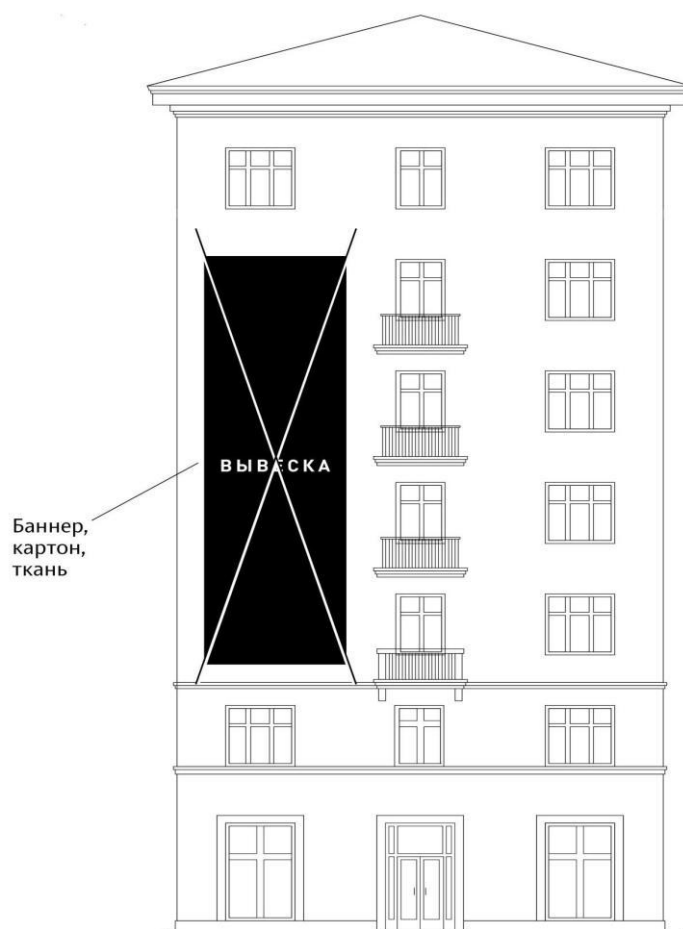
10) запрещается размещение консольных вывесок на расстоянии менее 10 м друг от друга, а также одной консольной вывески над другой:



11) запрещается окраска и покрытие декоративными пленками поверхности остекления витрин

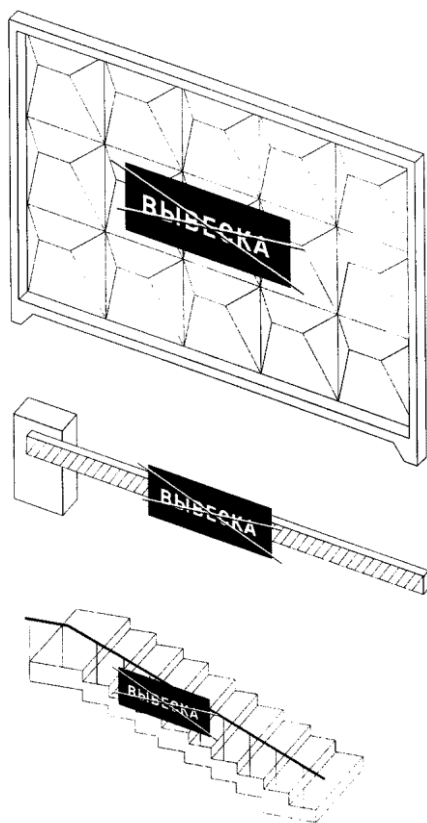


12) запрещается размещение вывесок с использованием картона, ткани, баннерной ткани:





14. Подпункт 2 пункта 2.14 Положения



15. Подпункт 4 пункта 2.14 Положения:

